



**ISTITUTO COMPRENSIVO "F. Torre"**  
*Scuola dell'Infanzia, Primaria e Secondaria di I grado ad indirizzo musicale*  
**Via Nicola Sala, 32 82100 - BENEVENTO**  
Telefono 0824 1909602 - Fax 0824 1909614  
e.mail [bnic84500g@istruzione.it](mailto:bnic84500g@istruzione.it) - [bnic84500g@pec.istruzione.it](mailto:bnic84500g@pec.istruzione.it)



FONDI  
STRUTTURALI  
EUROPEI



Ministero dell'Istruzione,  
dell'Università e della Ricerca  
Dipartimento Generale per  
Interventi in materia di edilizia  
scuolastica, per la gestione dei  
fondi strutturali per l'istruzione  
e per l'innovazione digitale  
Ufficio IV



Al personale Scolastico  
I.C."F. Torre"  
Benevento

Sito web dell'Istituto [www.ictorrebn.edu.it](http://www.ictorrebn.edu.it)

E, p.c. Al Responsabile del S.P.P.  
ing. Rita Rainone

### **Oggetto: Definizione modalità effettuazione prove di evacuazione**

Premesso che la sicurezza dipende dalla nostra completa disponibilità a pensare ed agire in termini di sicurezza, a fare sempre più prevenzione che protezione, la prova di evacuazione rappresenta un importante momento di verifica del sistema di gestione e di controllo delle emergenze della scuola. La possibilità di intervenire in tempi rapidi e di ridurre fortemente le conseguenze di un determinato sinistro è strettamente legata all'organizzazione che la scuola si è data e alla sua capacità di operare, ma soprattutto alla disponibilità di tutti a dare il proprio contributo nel proporre risposte adeguate alle situazioni di emergenza. Ed è per questo che il nostro Responsabile del S.P.P. ing. Rita Rainone ci ha inviato, per ogni plesso scolastico, le sue procedure di evacuazione che vanno attentamente visionate dalle SS.LL. e poi definite, con il Vostro supporto, in incontri di videoconferenza tramite piattaforma G. Suite, come di seguito specificato:

#### **Scuola Secondaria /Uffici**

Lunedì 22 febbraio 2021 alle ore 15,30 in videoconferenza l'ing. Rita Rainone incontrerà:

- il Direttore dei S.G.A. dott. Paolino Capuozzo, che porterà le osservazioni/ proposte del personale ATA;
- la 2<sup>a</sup> collaboratrice del D.S. Corinne Zullo e le funzioni strumentali ins.ti Lina Campana, Diana Grasso, Pina Palumbo, Nadia Ranaldo e M. Luisa Venditti che riporteranno le osservazioni / proposte dei docenti della Scuola Secondaria di I grado "F. Torre".

#### **Scuola Primaria "N.Sala"**

Martedì 23 febbraio 2021 dalle ore 15,30 alle ore 16,30 in videoconferenza l'ing. Rita Rainone incontrerà tutti i docenti in servizio nella Scuola Primaria "N. Sala".

#### **Scuola Primaria / Infanzia "Pacevecchia"**

Martedì 23 febbraio 2021 dalle ore 16,30 alle ore 17,30 in videoconferenza l'ing. Rita Rainone incontrerà tutti i docenti in servizio nella Scuola Primaria e Infanzia "Pacevecchia".

Tali incontri, basati sull'assioma secondo cui la sicurezza bisogna produrla piuttosto che controllarla, hanno l'obiettivo di individuare le migliori misure da adottare per la buona riuscita dell'evacuazione pertanto i docenti della Scuola Secondaria di I grado partecipanti all'incontro porteranno all'ing. Rita Rainone le proposte dei propri colleghi e riporteranno agli stessi le decisioni assunte nell'ambito della riunione.

E' bene ricordare che il Decreto Ministero Interno 26.08.1992 impone di organizzare una prova d'evacuazione almeno due volte all'anno, con lo scopo di verificare la pratica attuazione delle procedure di esodo e di primo intervento previste dal Piano di Emergenza. Qualora dalla prova emergano tempi e modalità che risultino "da migliorare", la stessa dovrà essere ripetuta dopo qualche giorno e anche in questo caso il Modulo di Evacuazione dovrà essere compilato e, una volta completo anche delle specifiche osservazioni, sarà conservato agli atti della scuola per gli eventuali controlli da parte delle autorità competenti.

E' superfluo evidenziare che tutti gli insegnanti, (in particolare il coordinatore di classe), devono provvedere a dare lettura nella propria classe delle norme di comportamento in caso di incendio(commentandole ed eventualmente integrandole) e delle modalità di svolgimento dell'esercitazione antincendio e terremoto. Può essere utile individuare insieme ai ragazzi le fasi di maggior rilievo in un'evacuazione, quali le modalità di uscita dalla classe, i percorsi da seguire, l'ubicazione del punto di raccolta esterno e insieme commentarle. Verificare con gli allievi la disposizione dei banchi, accertando la presenza di idonei passaggi (distanza insufficiente tra i banchi e cattedra, divieto di poggiare cartelle, libri, ecc. in posti che ostacolano il deflusso, ecc.). Segnalare agli allievi i nominativi degli addetti alla squadra di emergenza (personale a cui rivolgersi in caso di pericolo). Illustrare attraverso la visione delle planimetrie generali ubicate nei corridoi e di quelle esposte all'interno delle aule, i percorsi da utilizzare in caso di evacuazione. Assegnare gli incarichi di apri-fila e serra-fila agli allievi. Controllare la presenza del modulo di evacuazione all'interno del registro di classe.

**Giovedì 25 febbraio 2021 in tutti i plessi dell'Istituto si terranno le prove di evacuazione sotto il vigilante controllo del Responsabile del S.P.P. ing. Rita Rainone.**

Il Dirigente Scolastico

f. to dott.ssa Maria Luisa Fusco

Firma autografa sostituita a mezzo stampa ai sensi dell'art.3 comma 2 del D.lgs.n.39 del 1993

Si allega proposta del Responsabile del S.P.P. ing. Rita Rainone.





## **SIMULAZIONE DI EVENTO SISMICO**

La simulazione di un terremoto prevede come primo atto **un suono (campana che scandisce il cambio delle ore) continuo** che sta a indicare la scossa in atto.

In caso di reale evento sismico, tale suono **NON** ci sarebbe, ma si avverterebbe il movimento tellurico verticale od orizzontale.

In entrambi i casi:

1. tenersi lontani da finestre o elementi non stabili (es. armadietti)
2. posizionarsi sotto i banchi o in prossimità di strutture portanti (travi, pilastri, porte) e attendere che la scossa (suono di campana) termini

A scossa terminata, l'addetto alla diffusione del segnale d'allarme procede con l'**azionamento della sirena (segnale di uscita generico)** e dà quindi il via alle operazioni di evacuazione. **In questo caso si deve procedere nella maniera seguente:**

- a. si interrompono tutte le attività, lasciando gli oggetti personali dove si trovano, si esce dal riparo (banchi, elementi strutturali...) e ci si posiziona in fila per abbandonare l'aula mantenendo la calma, senza spingersi, correre e/o urlare
- b. lo studente apri fila si incammina verso il punto di raccolta seguendo il percorso indicato in planimetria, lo studente chiudi fila si accerta che non ci sia nessuno in aula
- c. se ci sono persone con difficoltà motorie temporanee o permanenti, devono essere aiutate da due soggetti (alumni se fisicamente prestanti o adulti) precedentemente individuati e incaricati
- d. l'insegnante, dopo aver preso con sé il registro di classe, affianca gli alunni durante l'esodo
- e. se alunni o docenti sono momentaneamente lontani dalla classe (es. in bagno), essi attendono dove si trovano la fine della scossa (o del suono continuo) posizionati sotto una struttura portante. Al suono di evacuazione (sirena) procedono con l'esodo unitamente alla prima classe che incontrano e che sta evacuando. Solo fuori, al punto di raccolta, raggiungono la classe di appartenenza
- f. il docente della classe procede all'appello degli alunni e compila il **Modulo di evacuazione presente all'interno del registro**, lo consegna al **Responsabile del punto di raccolta** (preferibilmente l'insegnante in servizio in una classe individuata, es. IA) che trascrive i dati nella " **Scheda riepilogativa dell'area di raccolta**" e verifica la presenza complessiva degli alunni; in caso di assenza di qualcuno, trasmette le informazioni al Capo d'Istituto o ai soccorritori per i provvedimenti del caso.
- g. a emergenza terminata, in caso si tratti di simulazione e il Dirigente o i soccorritori lo consentano, al suono della campana si rientra in aula



## GESTIONE EMERGENZA TERREMOTO



DURANTE UNA SCOSSA SISMICA, RIFUGIARSI SOTTO I BANCHI,  
IN PROSSIMITÀ DI STRUTTURE PORTANTI O ACCESSI.  
TENERSI LONTANI DALLE FINESTRE



Con la scossa di terremoto in atto, **NON** precipitarsi  
verso le scale e **NON** prendere l'ascensore



LA DIRIGENTE (O IL PREPOSTO), APPURATA  
L'EMERGENZA, DECRETA LO STATO D'ALLARME  
E ASSUME IL COORDINAMENTO DELLE  
OPERAZIONI D'ESODO



A SCOSSA TERMINATA, L'ADDETTO  
DIFFONDE L'ORDINE DI EVACUAZIONE  
INTERNO E CHIAMA I SOCCORSI ESTERNI



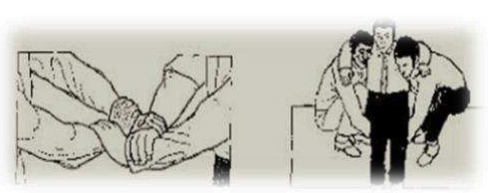
SI AVVERTE IN TUTTO L'ISTITUTO  
IL SEGNALE DI USCITA, OVVERO IL  
SUONO DELLA SIRENA



IL PERSONALE INCARICATO INTERROMPE  
L'EROGAZIONE DI ENERGIA ELETTRICA E GAS



I RESPONSABILI DI PIANO APRONO LE USCITE DI  
EMERGENZA E SEGUONO LE OPERAZIONI D'ESODO  
ASSICURANDOSI CHE L'EDIFICIO SI SVUOTI



L'insegnante, dopo aver preso il registro (o gli appositi moduli in caso di registro elettronico), indirizza gli alunni sui percorsi da imboccare, segue le operazioni d'esodo assicurandosi che gli studenti aprino fila, chiudono fila e di supporto a compagni con difficoltà motorie svolgano i compiti in maniera corretta.

**IMPORTANTE! CAMMINARE RASENTI AI MURI, NON PERCORRERE CORRIDOI E/O SCALE NELLA PARTE CENTRALE**



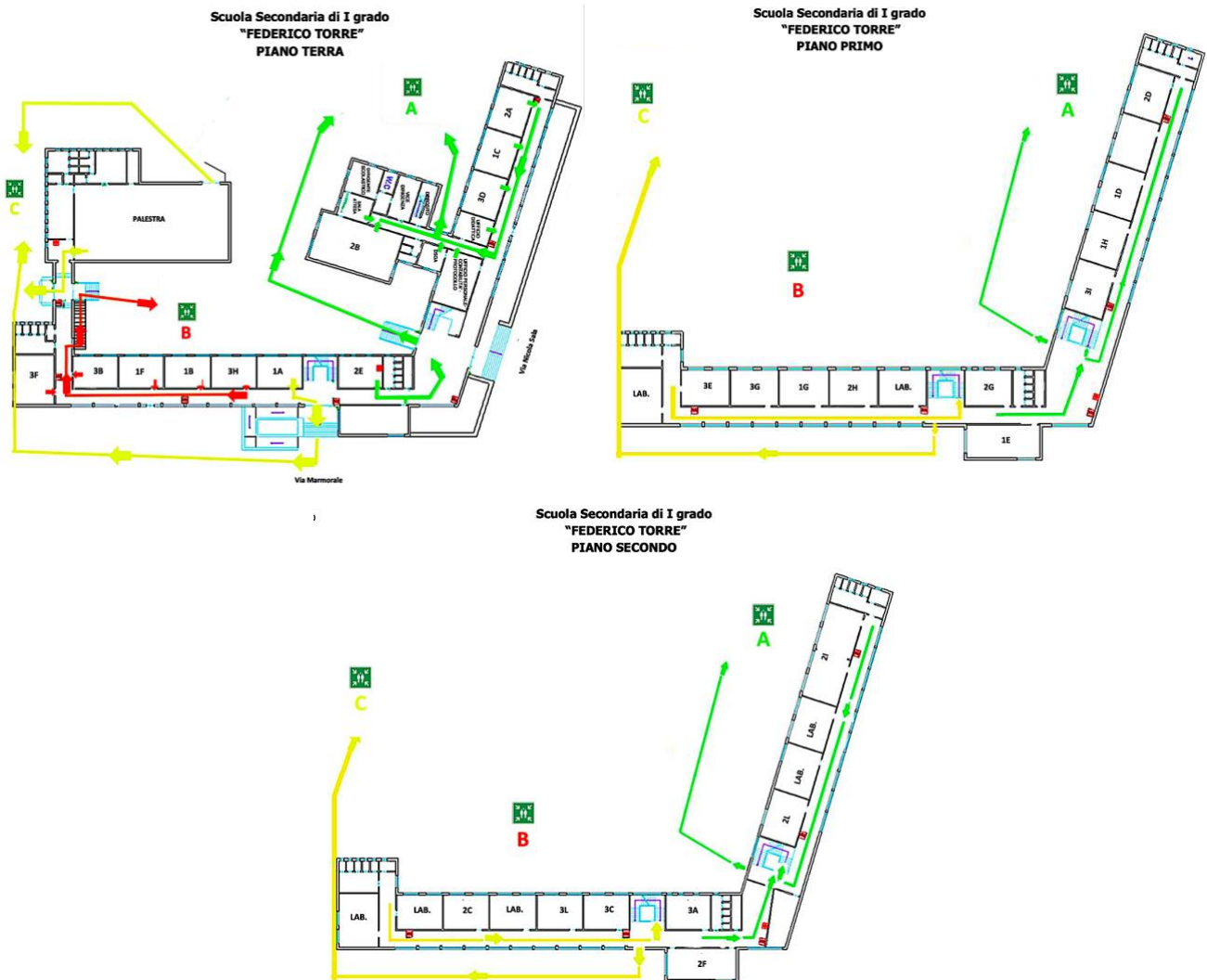
Arrivati al punto di raccolta l'insegnante procede con l'appello e comunica ai responsabili eventuali dispersi, feriti, deceduti. Gli alunni non si allontanano dall'insegnante e collaborano nelle operazioni di appello.

In caso di allarme rientrato, al suono della sirena si rientra nell'edificio

## ORGANIZZAZIONE GRUPPI PER SIMULAZIONE EVACUAZIONE EDIFICI SCOLASTICI

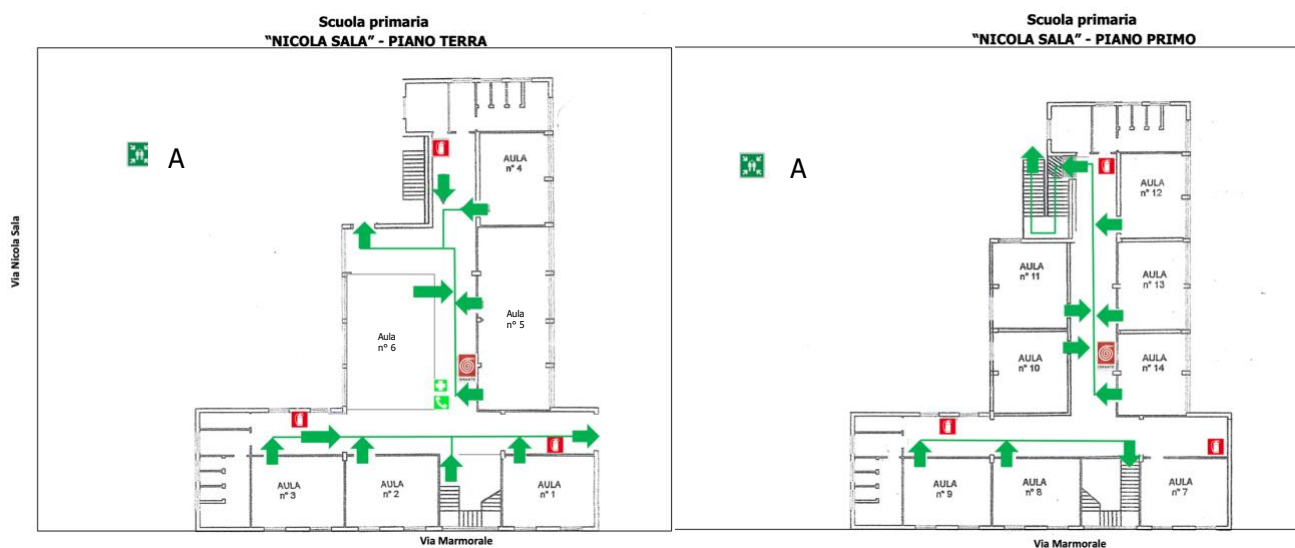
Considerata la situazione pandemica in corso e l'esigenza di non creare assembramenti, persistendo la necessità di effettuare simulazioni di eventi emergenziali al fine di rendere chiare e automatiche le procedure di evacuazione dagli edifici scolastici, di seguito sono riportati i raggruppamenti di classi che procederanno in tempi diversi alle prove di evacuazione.

### SCUOLA SECONDARIA DI I GRADO FEDERICO TORRE PROVA DI EVACUAZIONE DEL .....



ORARI	GRUPPI	PUNTI DI RACCOLTA
.....	2°E - 2°B - 3°D - 1°C - 2°A - UFFICI	A
	3°F - 3°B - 1°F - 1°B - 3°H	B
	1°A - PALESTRA	C
.....	3°I - 2°G - 1°E - 1°H - 1°D - 2°D	A
	2°H - 1°G - 3°G - 3°E - LABORATORI	C
.....	2°L - 2°F - 3°A - 2°I - LABORATORI	A
	3°C - 3°L - 2°C - LABORATORI	C

## SCUOLA PRIMARIA NICOLA SALA PROVA DI EVACUAZIONE DEL .....



ORARI	GRUPPI	PUNTO DI RACCOLTA
-----	Aule: n°6 - n°1 - n°2 - n°3 - n°7 - n°8 - n°9	A
-----	Aule: n°4 - n°5 - n°12 - n°11 - n°13 - n°10 - n°14	A

## SCUOLA DELL'INFANZIA E PRIMARIA PACEVECCHIA PROVA DI EVACUAZIONE DEL .....



ORARIO	GRUPPI	PUNTO DI RACCOLTA
-----	Scuola primaria	A
-----	Scuola dell'Infanzia	